

Prima di iniziare l'attività di sollevamento, il gruista deve mettere in atto le seguenti regole.

*Piazzare l'autogru su terreno stabile e piano, livellando ed eventualmente aumentando la base di appoggio degli stabilizzatori con apposite piastre, come da libretto d'uso e manutenzione.*



*Conoscere il peso del carico da sollevare e il relativo baricentro.  
Valutare il potenziale ingombro che il carico avrà durante la movimentazione.  
Non superare mai il campo di portate previsto dalle tabelle dell'autogru.*



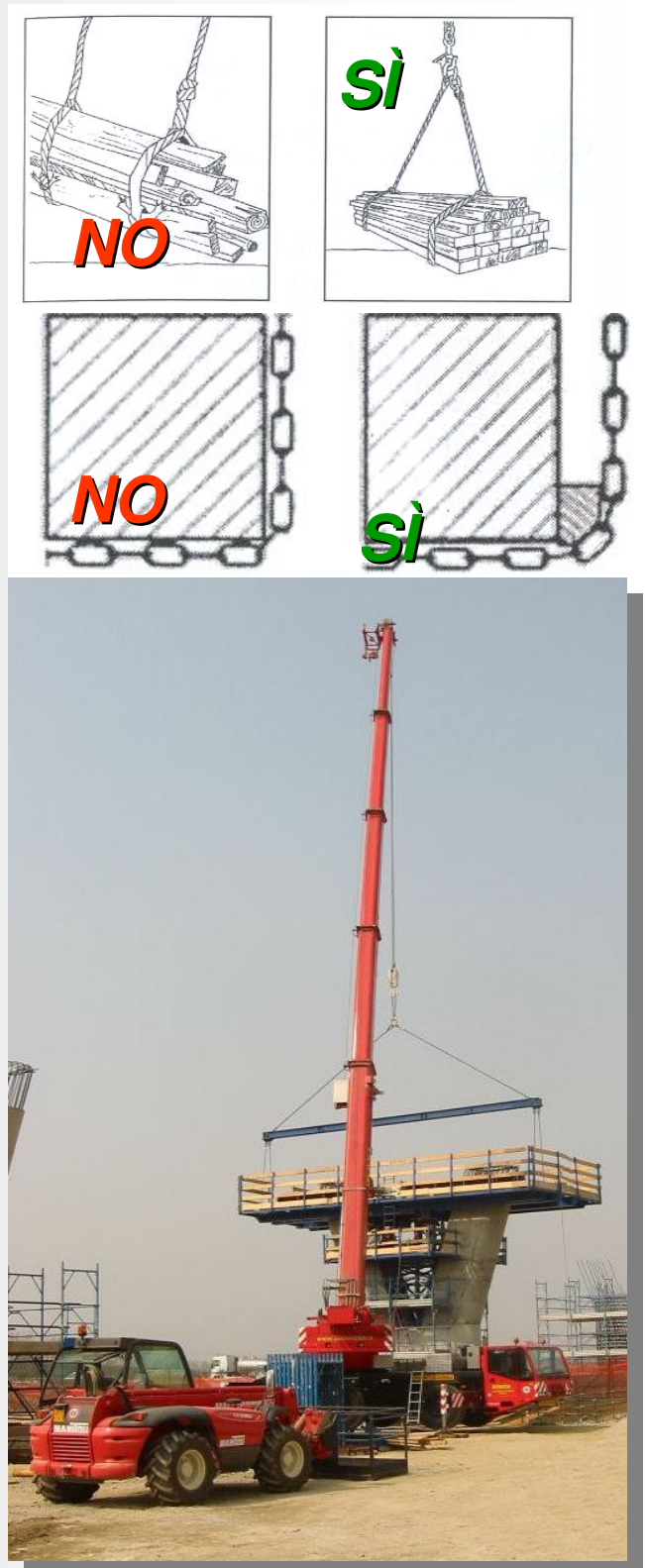
*Scegliere il sistema di aggancio, controllare l'imbracatura e il corretto bilanciamento del carico. Impiegare adeguate protezioni per impedire abrasioni, tagli, stiramenti alle imbracature e agli accessori di sollevamento*

*Piazzare l'autogru su terreno stabile e piano, livellando ed eventualmente aumentando la base di appoggio degli stabilizzatori con apposite piastre, come da libretto d'uso e manutenzione.*

*Evitare di stabilizzare l'autogru in prossimità di cunicoli, scavi, canali.*

*Evitare di passare con il carico sopra i lavoratori.*

*È vietato uscire con il carico dall'area di cantiere.*





Qualora sia necessario guidare il carico durante la movimentazione, adottare le seguenti misure.

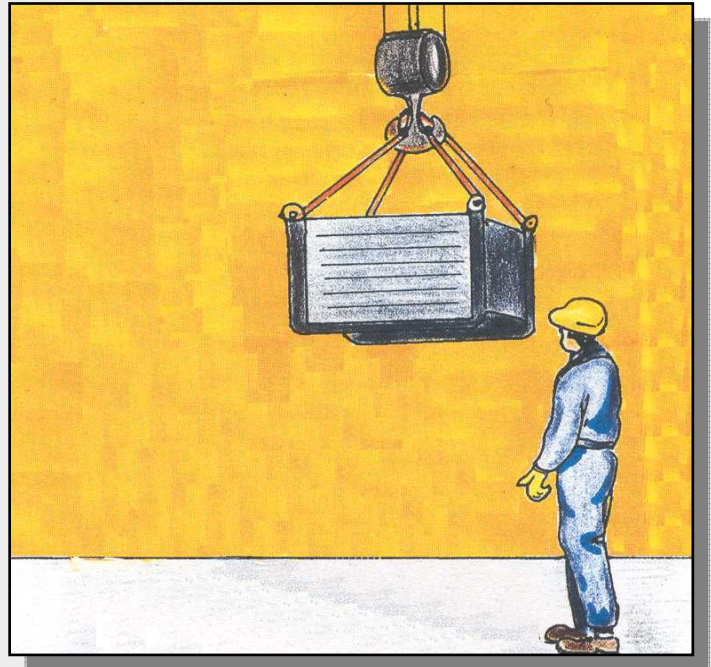
*Assicurarsi che il tiro sia a piombo.*

*Verificare che non vi siano ostacoli nel campo di movimentazione del carico.*

*Evitare manovre brusche per non provocare pericolose oscillazioni del carico e sospendere le lavorazioni in caso di vento forte.*



*Per la movimentazione di elementi sfusi è assolutamente vietato impiegare “cestelli autocostruiti”, utilizzare quindi idonei cestelli di carico e non sollevare carichi precari.*



Per le lavorazioni notturne deve essere sempre garantita l'illuminazione in tutta l'area di lavoro tramite l'utilizzo di torri faro.



*Torre faro mobile*



*Varo notturno*

*Prima di iniziare le attività di carico, il responsabile di varo dovrà aver cura di verificare che siano state adottate tutte le misure tecniche di sicurezza necessarie; in particolare controllare che le due autogru siano state stabilizzate in modo da attenersi alle rispettive misure del diagramma delle portate, in funzione della portanza del terreno su cui si opererà.*



*Lo sgancio dovrà avvenire solo quando il carico sia stato completamente assicurato e stabilizzato.*



  
*Fase di  
sgancio delle  
funi dal muro  
tipo "paver"*

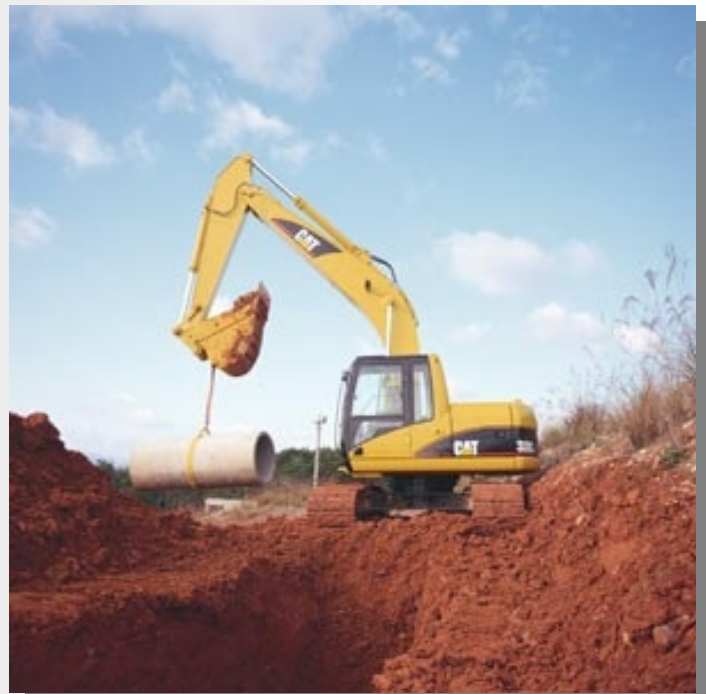
*Fase di sgancio di container*



*Il carico da sollevare deve essere ancorato in modo tale da mantenere l'equilibrio durante le fasi di movimentazione.*

*Non è consentito percorrere le piste di cantiere con il carico sollevato.*

*È consentito l'uso dell'escavatore come mezzo di sollevamento solo se espressamente indicato nel libretto d'uso e manutenzione.*





*Il gruista deve verificare il corretto ancoraggio del carico.*

*Durante la fase di movimentazione l'area deve essere sgombra e non devono svolgersi altre lavorazioni nel raggio di azione del mezzo.*



*In condizioni particolari e soprattutto in ambiti ristretti o con scarsa visibilità, il gruista dovrà essere coadiuvato da un operatore a terra.*



# LA COLLANA EDITORIALE “IO SCELGO LA SICUREZZA”



**VOLUME 1**  
PREPOSTI

- generalità
- analisi del ruolo
- conoscenze tecniche



**VOLUME 4**  
CARPENTIERI, FERRAIOLI,  
ADDETTI AL GETTO CLS

- generalità
- la mansione
- i rischi



**VOLUME 2**  
GRUISTI  
OPERATORI MEZZI  
DI SOLLEVAMENTO

- generalità
- la mansione
- i rischi
- procedure operative



**VOLUME 5**  
ADDETTI OFFICINE  
E SERVIZI

- generalità
- la mansione
- i rischi
- procedure operative



**VOLUME 3**  
CONDUCENTI  
MEZZI D'OPERA

- generalità
- la mansione
- i rischi
- procedure operative



**VOLUME 6**  
OPERATORI TECNOLOGIE  
FERROVIARIE

- generalità
- la mansione
- i rischi
- procedure operative





sicuri  
di essere  
sicuri

**CAMPAGNA REGIONALE SULLA SICUREZZA  
NELLE GRANDI OPERE PUBBLICHE**

INIZIATIVA DI COMUNICAZIONE  
ISTITUZIONALE IN COLLABORAZIONE  
CON LA DIREZIONE SANITA' PUBBLICA

[www.regione.piemonte.it/sanita/sicuri](http://www.regione.piemonte.it/sanita/sicuri)